



ቁጥር/ Ref.No. 6/0281/13
ቀን/Date መጋቢት 08 2013

ለየጉምሩክ ሥነ-ስርዓት ለሚፈጸምባቸው ቅ/ጽ/ቤቶች በሙሉ ባሉበት

ጉዳዩ:- የፀደቀ የትራንሽፕመንት የአሰራር ስርዓት መላክን ይመለከታል።

የጉምሩክ ትራንሽፕመንት አሰራር ስርዓት አስመልክቶ ከዘርፉ በተሰጠው አቅጣጫ መሰረት የአየር መንገድ እና የተለያዩ ክፍሎች የሰጡትን ግብዓት ከጽ/ቤት ባለሙያ ጋር በጋራ በማየት በትራንዚትና መጋዘን አስተዳደር ዳይሬክቶሬት የተዘጋጀውን የአሰራር ስርዓት በዘርፍ በኩል በዝርዝር ታይቶና ዳብሮ ወደ ተግባር ስርዓት ለመግባት ይረዳ ዘንድ የተዘጋጀው የአሰራር ስርዓት እንዲፈጸም በቀን 24/6/2013 ዓ.ም. በተፃፈ የውስጥ ማስታወሻ ለክቡር ኮሚሽነር ቀርቦ በቀረበው አሰራርና የውሳኔ ሀሳብ መሠረት ተፈፃሚ እንዲደረግ አቅጣጫ ተሰጥቷል።

ስለሆነም የጸደቀው የትራንሽፕመንት የአሰራር ስርዓት በጥንቃቄ እና በጥብቅ ዲሲፕሊን ተግባራዊ እንዲደረግ እያሳወኩ፤ ለአፈፃፀም ይረዳችሁ ዘንድ የፀደቀውን የትራንሽፕመንት የአሰራር ስርዓት 14 ገጽ ኮፒ አባሪ አያይዘን የላክን መሆኑን አሳውቃለሁ።

ከሰላምታ ጋር



[Handwritten signature]
የጉምሩክ ኮሚሽን
የጉምሩክ ኮሚሽነር

እንዲያውቁት/

- > ለክቡር የጉምሩክ ኮሚሽን ኮሚሽነር ግልባጭ/
- > ለጉምሩክ ኮሚሽን ኮሚሽነር ጽ/ቤት
- > ለህግ ተግዥነት ዘርፍ
- > ለትራንዚትና መጋዘን አስተዳደር ዳይሬክቶሬት ጉምሩክ ኮሚሽን

ደረጃውን የጠበቀ ዘመናዊ የጉምሩክ አስተዳደር እንዲሰፍን ተግባሩን እንሰራለን !

7P-1009
2/10/13



የኢ.ፌ.ዲ.ሪ. ጉምሩክ ኮሚሽን
F.D.R.E. CUSTOMS COMMISSION
የውስጥ መግቢያ
INTERNAL OFFICE MEMORANDUM



7/24/13
7-7-13

ቁጥር: ጉ-አ/6/370/13

ለ: ክቡር የጉምሩክ ኮሚሽን ኮሚሽነር

ከ: ጉምሩክ ኦፕሬሽን ዘርፍ

ቀን: 24/6/2013 ዓ.ም.

emf
አገጠው ጫኔ አበበ
የጉምሩክ ኦፕሬሽን
ዘርፍ ም/ኮሚሽነር

1. ለግንባታ ዘርፍ ግ/ኮሚሽነር
የወይን የክሊርኒን ስጦታ
ሰጪው ግብይት ስጦታ
ሰጪው ግብይት ስጦታ
ሰጪው ግብይት ስጦታ
ሰጪው ግብይት ስጦታ
ሰጪው ግብይት ስጦታ

ጉዳዩ:- የትራንሽፕመንት የአሰራር ስርዓት ስለማቅረብ፤

የጉምሩክ ትራንሽፕመንት አሰራር ስርዓትን አስመልክቶ ከዘርፉ በተሰጠው አቅጣጫ መሰረት የአየር መንገድ እና የተለያዩ ክፍሎች የሰጡትን ግብዓት ከጽ/ቤት ባለሙያ ጋር በጋራ በማየት የተጠናቀቀ የአሰራር ስርዓት ለትግበራ እንዲውል የትራንዚትና መጋዘን አስተዳደር ዳይሬክቶሬት በቀን 20/6/2013 ዓ.ም. በተፃፈ የውስጥ ማስታወሻ 12 ገጽ አባሪ አያይዘው አቅርበዋል።

በመሆኑም የአሰራር ስርዓቱ በዘርፍ በኩል በዝርዝር ታይቶ የዳበረ የአሰራር ስርዓት ስለሆነ ወደ ተግባር ስራ ለመግባት ይረዳ ዘንድ የተዘጋጀው የአሰራር ስርዓት እንዲጸድቅ የአሰራር ሰነዱን 13 ገጽ ኮፒ አባሪ አያይዘን ለውሳኔ አቅርበናል።





Handwritten signature/initials in the top right corner.



የኢ.ፌ.ዲ.ሪ. ጉምሩክ ኮሚሽን
CUSTOMS COMMISSION
የውስጥ ማስታወሻ
Inter Office Memorandum

Handwritten date: 7/11/18/11
20-6-13

ለ: ጉምሩክ ኦፕሬሽን ዘርፍ

ከ: ትራንዚትና መጋዘን አስተዳደር ዳይሬክቶሬት

Handwritten signature and stamp of the Director General of Customs Administration.

ቀን: 20/06/2013

ጉዳዩ:- የተጠናቀቀ የጉምሩክ ትራንሽፕመንት አሰራር መላክን ይመለከታል

ቀደም ሲል በ24/03/2013 ዓ.ም በተፃፈ የውስጥ ማስታወሻ የአሰራር ስርዓቱን መላካችን ይታወቃል።

ከዘርፍ በተሰጠው አቅጣጫ መሰረት የአየር መንገድ እና የተለያዩ ክፍሎች የሰጡትን ግብዓት ከጽ/ቤት ባለሙያ ጋር በጋራ በማየት የተጠናቀቀ የአሰራር ስርዓት በዘርፍ በኩል ለትግበራ እንዲውል 12 ገፅ አያይዘን የላክን መሆኑን እንገልጻለን።

ከሰላምታ ጋር

ግልባጭ:-

- > ለመጋዘን አሰራርና ድጋፍ ቡድን



በኢትዮጵያ ጉምሩክ ኮሚሽን
Ethiopian Customs Commission

የጉምሩክ ትራንሽፕመንት

አሰራር ስርዓት

(Customs Transhipment procedure)

ትራንሺት እና መጋዘን አስተዳደር ዳይሬክቶሬት



አዲስ አበባ

2013 ዓ.ም

ማዕገምi

መግቢያ3

1. የአሰራር ሰርዓቱ አላማ3

2. ትርጓሜ4

3. የጉምሩክ ትራንሽፕመንት አሰራር የህግ ማዕቀፎች4

4. የሰርዓቱ ተጠቃሚዎች5

5. ለጉምሩክ የትራንሽፕመንት ስራ የሚጠበቁ ቅድመ ሁኔታዎች5

6. የጉምሩክ ትራንሽፕመንት ስነ-ስርዓት አፈጻጸም ሂደቶች5

6.1. ትርጉም Error! Bookmark not defined.

6.2. ቅድመ ሁኔታዎች5

6.3. ዝርዝር የተግባር አፈጻጸም ደረጃዎች6

6.4. የጊዜ አጠቃቀም ማጠቃለያ 12



መግቢያ

ማንኛውም ገቢ ዕቃዎች ወደ ሀገሪቱ የጉምሩክ የግዛት ክልል ሲገባ የጉምሩክ ቀረጥና ታክስ መከፈል እንደሚጠበቅበት በጉምሩክ አዋጅ ቁጥር 859/2006 ተደንግጓል። የትራንሽፕመንት ዕቃዎች በሀገሪቱ የጉምሩክ ግዛት ክልል ውስጥ በጉምሩክ ወደብ ወይም ጣቢያ ደርሰው ማጓጓዣ በመቀየር ወደ መጨረሻ መዳረሻቸው ወደሆነው ሀገር በሚተላለፉበት ጊዜ ቀረጥና ታክስ መከፈል ሳይጠበቅባቸው እንዲሁም በጉምሩክ ወደቦች/ጣቢያዎች ላይ ሊፈጠር የሚችለውን የትራንዚት መጨናነቅ ለመቀነስ እና ተገቢ የጉምሩክ ቁጥጥር ለማድረግ ቀላል እና ውጤታማ የጉምሩክ ስነ-ስርዓት ማከናወን ያስፈልጋል።

የኢትዮጵያ አየር መንገድ በዓለም አቀፍ የትራንስፖርት እና የሎጅስቲክስ አገልግሎት ካለው ተፈላጊነት አኳያ የተለያዩ ሀገራት አስመጭዎች እና ላኪዎች በደንበኝነት የያዘ ሲሆን ኢትዮጵያንም በአየር ለሚጓዙ ጭነቶች ማተላለፊያ እና ማሰራጫ ማዕከልነት (Hub) ተመራጭ ሃገር እየሆነች በመምጣቷ በሀገሪቱ የጉምሩክ አዋጅ ቁጥር 859/2006 እና በዓለም አቀፍ ደረጃ በተሻሻለው የኪዩቶ ስምምነት (RKC,1999) ህጋዊ ማዕቀፍ መሰረት ይህን የትራንሽፕመንት የጉምሩክ ስነ-ስርዓት መዘርጋት አስፈላጊ ሆኖ ተገኝቷል።

በኢትዮጵያ ትራንሽፕመንት ለሚደርጉ ዕቃዎች የቢዝነስ አካባቢውን ምቹ እና ተመራጭ እንዲሆን የአገልግሎት አሰጣጡን ወጥ እና ቀልጣፋ ማድረግ የሚያስችል የጉምሩክ ትራንሽፕመንት አሰራር ስርዓት ተዘጋጅቷል። ይህ የአሠራር ሥርዓት በየብስ ማጓጓዣና በመጋዘን በትራንሽፕመንት ለሚጓዙ ዕቃ ተፈጻሚ ይደረጋል።

1. የአሰራር ስርዓቱ አላማ

የጉምሩክ ትራንሽፕመንት አሰራር ስርዓት ቀና አላማው ማንኛውም የትራንሽፕመንት ዕቃ ትራንሽፕ በሚያደርግበት የጉምሩክ ወደብ እንደደረሰ ወዲያውኑ ማጓጓዣውን ቀይሮ በደረሰበት አግባብ በሚቀጥለው ትራንስፖርት የመጨረሻ መዳረሻ ወደሆነው ሀገር ስለመተላለፉ የሚረጋገጥበት ቀልጣፋ የጉምሩክ የትራንሽፕመንት ስነ-ስርዓት እና ተገቢ የሆነ ቁጥጥር ማድረግ የሚያስችል የአሰራር ስርዓት መዘርጋት ነው።



2. ትርጓሜ

የጉምሩክ ትራንሽፕመንት ወይም ማጓጓዣ በመቀየር ዕቃን የማጓጓዝ ስነ-ስርዓት ማለት፡- ዕቃ በማጓጓዣ ጭኖ ወደ ጉምሩክ ወደብ ከገባ በኋላ ዕቃው ከዚያው ወደብ ተጭኖ ከአገር እንዲወጣ ሌላ ማጓጓዣ ሲቀርብ በጉምሩክ ቁጥጥር ስር ሆኖ የሚተላለፍበት የጉምሩክ ስነ-ስርዓት ሲሆን በመጋዘን ላይ የሚከናወኑ ተግባራትንም ያካትታል።

3. የጉምሩክ ትራንሽፕመንት አሰራር የህግ ማዕቀፎች

የጉምሩክ ትራንሽፕመንት አሰራር ሥርዓት ትራንሽፕ በሚያደርግበት የጉምሩክ ወደብ/ጣቢያ የደረሰ ዕቃ ወዲያውኑ በደረሰበት አግባብ ወደ መጨረሻ መዳረሻው አገር የተላለፈ ስለመሆኑ መረጋገጥ ያለበት፡-

- 1/ በአስመጭው፣ በአጓጓዣ፣ ወይም በጉምሩክ ስነ-ስርዓት አስፈጻሚው ጥያቄ የትራንሽፕመንት ዕቃ ከአንድ ማጓጓዣ ወደ ሌላ ማጓጓዣ በመቀየር ሊጓጓዝ የሚችል መሆኑ፤
- 2/ ማንኛውም ተፈላጊ ዝርዝሮችን የያዘ የንግድ ወይም የማጓጓዣ ሰነድ እንደ ዕቃ ዲክሎራሲዮን ተቆጥሮ ለትራንሽፕመንት ስነ-ስርዓት ተቀባይነት የሚኖረው መሆኑ፤
- 3/ ኮሚሽኑ አስፈላጊ ሆኖ ሲያገኘው ማጓጓዣ በመቀየር የሚጓጓዝን ዕቃ ከአገር በሚወጣ ጊዜ ለመለየትና ያልተፈቀደ ጣልቃ ገብነትን ወዲያውኑ ለማስቆም የሚያስችል የጥንቃቄ እርምጃ ዕቃው በደረሰበት ወቅት መውሰድ የሚችል መሆኑ፤
- 4/ ኮሚሽኑ ማጓጓዣ በመቀየር የሚጓጓዝ ዕቃ ከአገር የሚወጣበትን በቂ የሆነ የጊዜ ገደብ የሚወስን መሆኑ፤
- 5/ መጓጓዣ በመቀየር የሚጓጓዝ ዕቃ የጉምሩክ ቀረጥና ታክስ የማይከፈልበት መሆኑ፤
- 6/ በህግ የተከለከሉ ዕቃዎችን መጓጓዣን በመቀየር እንዲጓጓዙ ማድረግ አለመቻሉ፤
- 7/ የትራንሽፕመንት ዕቃዎችን ሀገር ውስጥ ጥቅም ላይ ማዋል የማይፈቀድ ሲሆን፤ በልዩ ሁኔታ ሀገር ውስጥ ለመጠቀም ከተፈለገ በኮሚሽኑ መፈቀድና የጉምሩክ ህግን በመከተል ተገቢው የጉምሩክ ስነ-ስርዓት እንዲፈጸምበት ሊደረግ ይችላል።



4. የስርዓቱ ተጠቃሚዎች

- 1/ አንጓጓዣ ድርጅቶች፤
- 2/ የመጋዘን አፕሬተሮች፤
- 3/ ዕቃ አስተላላፊዎች፤
- 4/ አስመጪዎች፤ ላኪዎች

5. በጉምሩክ የትራንሽፕመንት ስራ የሚጠበቁ ቅድመ ሁኔታዎች

- 1/ የዕቃ አስተላላፊነት ፈቃድ ያለው፤
- 2/ የአንጓጓዣነት የስራ ፍቃድ
- 3/ የንግድ ስራ ፍቃድ፤
- 4/ የጉምሩክ መጋዘን ፍቃድ፤
- 5/ ከኮሚሽኑ ሲስተም ጋር እንተርፌስ የተደረገ የመረጃ ቴክኖሎጂ፤
- 6/ ዋስትና ማቅረብ፤

6. የጉምሩክ ትራንሽፕመንት ስነ-ስርዓት አፈጻጸም ሂደቶች

1/ ትርጉም

ማንጓጓዣ በመቀየር የሚተላለፍ ዕቃ አገር ውስጥ ከደረሰ በኋላ በሌላ ማንጓጓዣ ጭኖ ከሀገር እንዲወጣ በተፈቀደው የጉምሩክ ክልል ወይም ወደብ ሲደርስ በጉምሩክ ቁጥጥር ስር ሆኖ ወደ መጨረሻ መዳረሻ ወደ ሆነው ሀገር የሚተላለፍበት የጉምሩክ ሥነ-ስርዓት ማለት ነው።

2/ ቅድመ ሁኔታዎች

- (ሀ) የትራንሽፕመንት ፈቃድ ጥያቄ ማመልከቻ፤
- (ለ) ማንጓጓዣ በመቀየር የሚተላለፈው ዕቃ የተጠቃለለ ካርጎ ማንፌስት (Cargo manifest)፤



(ሐ) ማጓጓዣ በመቀየር የሚጓጓዙ ዕቃዎች ወደ መጨረሻ መዳረሻቸው ሲተላለፉ አዲስ የተጠቃለለ የማስጫኛ ሰነድ ለእያንዳንዱ የዕቃ ማስጫኛ የሚሄድበት መድረሻ ቦታውን የሚገልፅ ሰነድ(House way bill)

(መ) የአየር ክልል ወይም የደረቅ ወደብ ተቆጣጣሪ ሪፖርት፤

3/ ዝርዝር ተግባር አፈፃፀም ደረጃዎች

ደረጃ-1

(ሀ) የተግባር መግለጫ

የትራንሽፕመንት ስነ-ስርዓት እንደ ዕቃ ዲክለራሲያን የሚያገለግሉ ሰነዶችን (የኮመርሻል እና የትራንስፖርት ሰነዶችን) በማቅረብ ማጓጓዣ በመቀየር ዕቃን የማጓጓዝ ስራ መከናወን አለበት።

(ለ) አስፈላጊነት

የትራንሽፕመንት ስነ-ስርዓቱን ለማከናወን የዕቃ ዲክለራሽን መሙላት ሳይጠበቅ በኮመርሻል እና የትራንስፖርት ሰነዶችን በሲስተም በመላክ አሠራሩን ለማቀላጠፍ እና የጉምሩክ ቁጥጥር ማድረግ ያስፈልጋል።

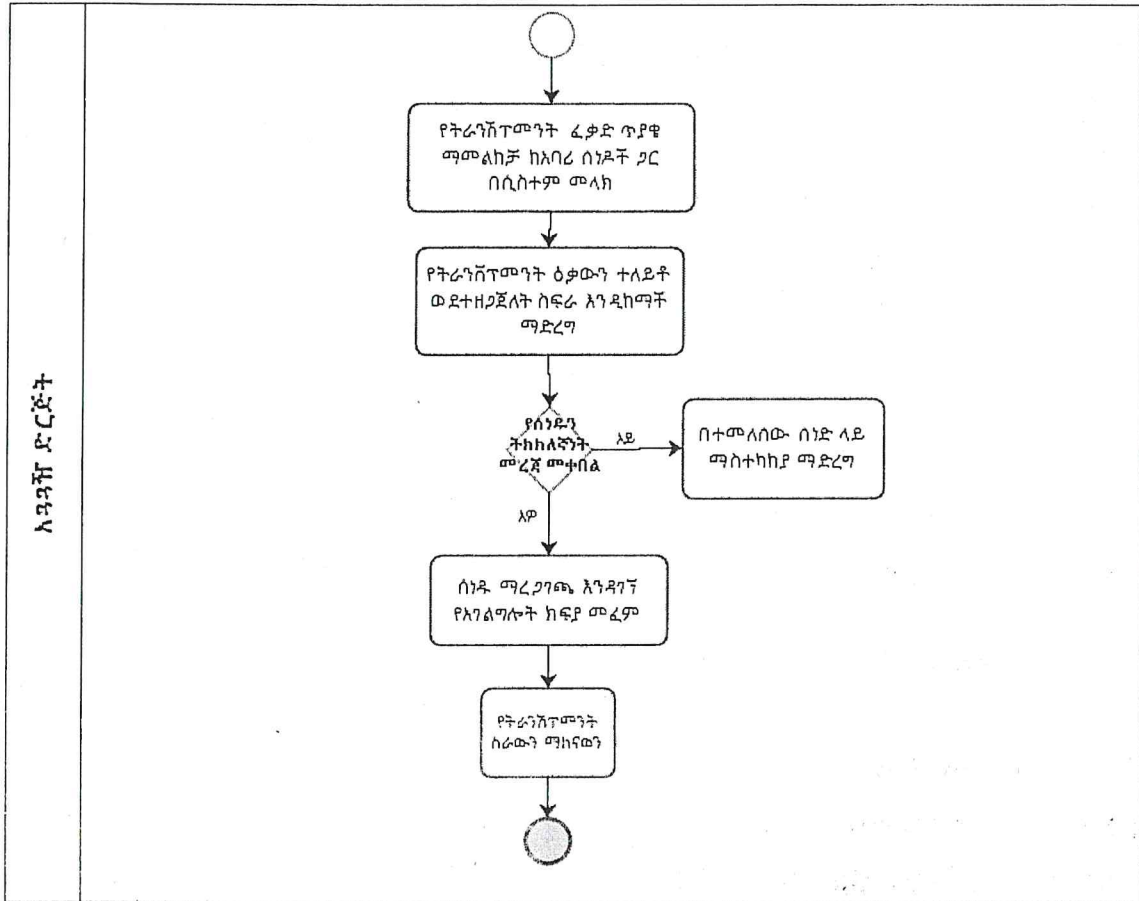
(ሐ) ቅድመ-ሁኔታ

በሲስተም የቀረበ የትራንሽፕመንት ፈቃድ ጥያቄ/ማመልከቻ ሰነድ መቅረብ አለበት።

(መ) የተግባር አፈፃፀም ቅደም ተከተል

- I. የትራንሽፕመንት ዕቃዎችን ከሌሎች የገቢ እና ወጪ ዕቃዎች ሳይቀላቀሉ ማጓጓዣ ቀይረው ወደ መጨረሻ መዳረሻቸው ለማስተላለፍ የትራንሽፕመንት ፈቃድ
- II. የትራንሽፕመንት ዕቃውን ወደብ እንደደረሰ ከሌሎች ዕቃዎች በመለየት ማጓጓዣ ቀይሮ ወደ መጨረሻ መዳረሻ ሀገር እስከሚተላለፍ በተወሰነለት የማከማቻ ቦታ ተለይቶ እንዲቆይ ማድረግ፤
- III. ከአስፈላጊ ሰነዶች ጋር በተዘረጋው ሲስተም አሟልቶ መላክ፤

(ሠ) ስዕላዊ መግለጫ



(ረ) ፈፃሚ

የትራንሽፕሎንት አጀንታ/አገልግሎት ድርጅቱ

(ሰ) የሚከናወንበት ጊዜ

በማንኛውም የስራ ሰዓት

(ሸ) የሚወስደው ጊዜ

በፈቃድ ጠያቂው የሚወሰን ይሆናል



ደረጃ- 2

(ሀ) የተግባር መግለጫ

የትራንሽፕመንት ካርጎ ጭነቶችን በአንጻራዊ በሚቀርብ ሰነድ መሰረት ትክክለኝነታቸውን የማረጋገጥ እና የቁጥጥር ስራ ማከናወን

(ለ) አስፈላጊነት

የትራንሽፕመንት ካርጎ ጭነቶች ትራንሽፕ ወደ ሚያደርጉበት ወደብ/የጉምሩክ ጣቢያ ከደረሱ ጀምሮ ማንጻዥ ቀይረው ወደ መጨረሻ መዳረሻቸው እስከሚተላለፉ ድረስ ተገቢ የሆነ የጉምሩክ ቁጥጥር ማድረግ አስፈላጊ በመሆኑ፤

(ሐ) ቅድመ -ሁኔታ

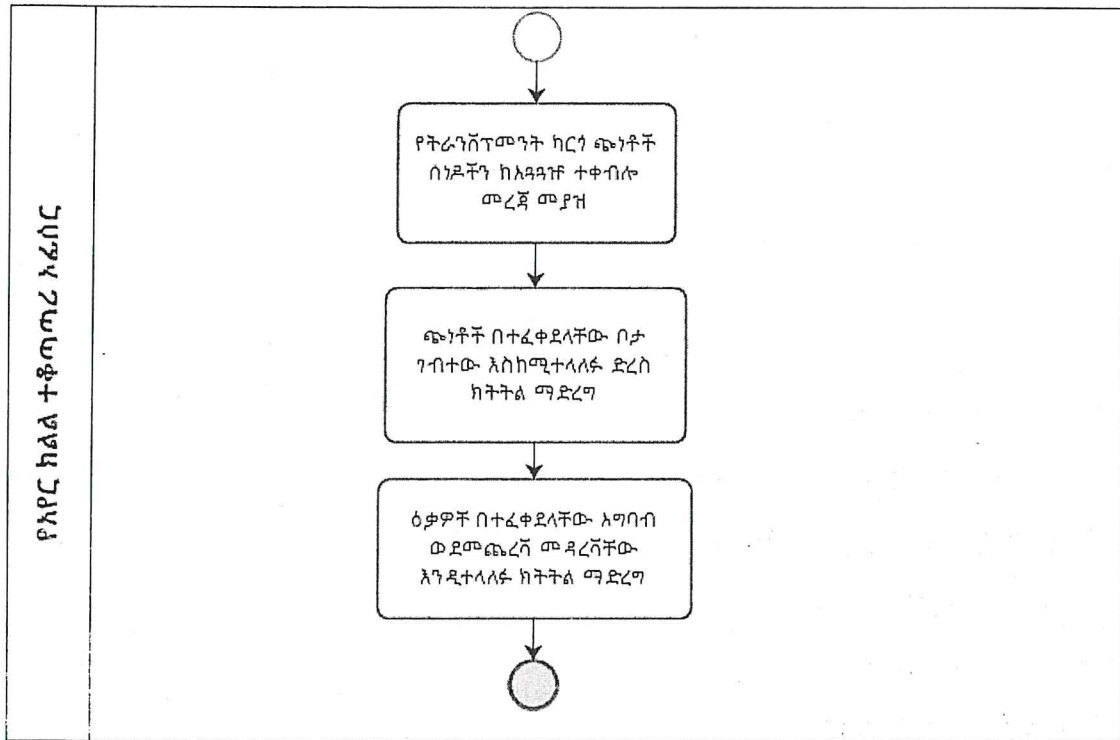
የተጠቃለለ ካርጎ ማኒፌስት (የተጠቃለለ እና ለዕያንደንዱ ዕቃ የተዘገጀ የመስጫኛ ሰነድ)

(መ) የተግባር አፈፃፀም ቅ/ተከተል

- I. የትራንሽፕመንት ካርጎ ጭነቶች ሰነዶችን ከአንጻራዊ መረከብና መረጃ መያዝ
- II. የትራንሽፕመንት ካርጎ ጭነቶች እንደደረሱ የትራንሽፕመንት ዕቃዎችን በቀረበው ሰነድ አግባብ ክሌሎች የገቢ ካርጎ ጭነቶች ጋር ሳይቀላቀሉ ማንጻዥ ቀይረው ወደ መጨረሻ መዳረሻቸው እስከሚተላለፉ የሚቆዩበት ስፍራ/ የተወሰነላቸው በታ መግባታቸውን ማረጋገጥ እና መቆጣጠር
- III. የትራንሽፕመንት ካርጎ ጭነቶችን ወደ መጨረሻ መዳረሻቸው ወደ ሆነው ሀገር ለመተላለፍ በአንጻራዊ በኩል ተዘጋጅቶ በቀረበው የተጠቃለለ ካርጎ ማኒፌስት (የተጠቃለለ እና ለዕያንደንዱ ዕቃ የተዘገጀ የመስጫኛ ሰነድ) መሰረት መሆኑን ማረጋገጥ፤



(ሠ) ስዕላዊ መግለጫ



(ረ) ፈጻሚ

የጉምሩክ ኦፊሰር

(ሰ) የሚከናወንበት ጊዜ

በማንኛውም 24/7 ሰዓት

(ሸ) የሚወስደው ጊዜ

በተቀመጠው የጊዜ ስታንዳርድ መሰረት



ደረጃ--3

(ሀ) የተግባር መግለጫ

ለትራንሽፕመንት ስነ-ስርዓት እንዲከናወን ከአንጓጓዣ በሲ.ስተም በቀረበ ማመልከቻ መሰረት አረጋግጦ ትራንሽፕመንቱን የመፍቀድ ስራ ማከናወን

(ለ) አስፈላጊነት

የትራንሽፕመንት ስነ-ስርዓቱን ለማከናወን የሚቀርቡ ሰነዶችን የማረጋገጥ እና የቫሊዴሽን ስራ መስራት አስፈላጊ በመሆኑ

(ሐ). ቅድመ-ሁኔታ

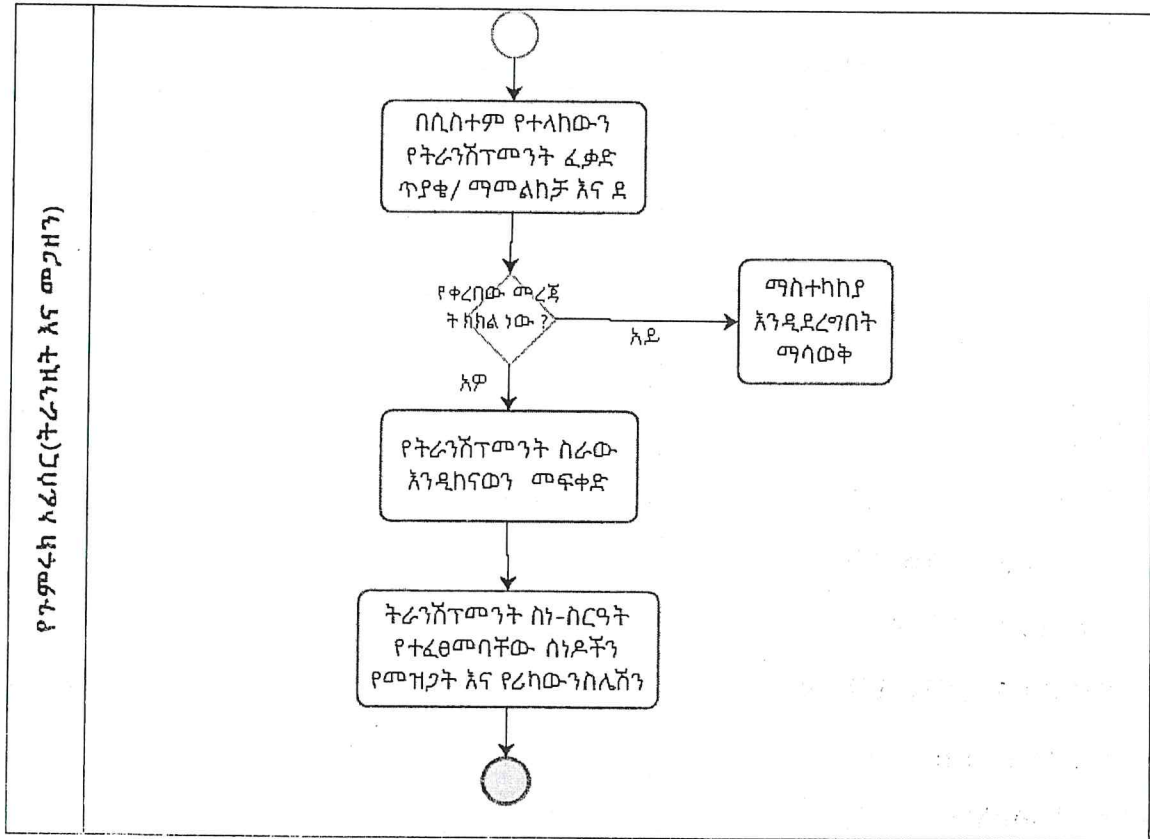
የትራንሽፕመንት ፈቃድ ማመልከቻ

(መ) የተግባር አፈፃፀም ቅ/ተከተል

- I. በሲ.ስተም የተላከውን የትራንሽፕመንት ፈቃድ ጥያቄ/ ማመልከቻ መረከብ
- II. የቀረበውን ማመልከቻ አግባብነቱን አረጋግጦ የትራንሽፕመንት ስራውን መፍቀድ፤
- III. በተዘረዘው የጉምሩክ ሲ.ስተም የተላኩ ይክመንቶችን/ ተሟልተው ስለመላካቸው ማረጋገጥ፤
- IV. የትራንሽፕመንት ስራውን ለማከናወን አግባብነት ያለው ዋስትና መያዙን ማረጋገጥ፤
- V. ትራንሽፕመንት ዕቃውን ለማስተላለፍ ተዘጋጅተው የቀረቡ ሰነዶችን ማረጋገጥ፤
- VI. በተዘረዘረው የጉምሩክ ሲ.ስተም የጉምሩክ ትራንሽፕመንት ስነ-ስርዓት የተፈፀመባቸው ሰነዶችን የመዘጋት እና የሪኮንስቴሽን ስራ መስራት፤



(ሠ) ስዕላዊ መግለጫ



(ረ) ፈፃሚ

የጉምሩክ አፈሰር

(ሰ) ክፍውንበት ጊዜ

በማንኛውም የስራ ሰዓት

(ሸ) የሚወስደው ጊዜ

በስራ ሂደቱ ስታንዳርድ መሰረት



(ቀ) የጊዜ አጠቃቀም ማጠቃለያ

ደረጃ	ተግባራት	ፈ.ፃሚ	የሚወስደው ጊዜ
ደረጃ 1	የትራንሽፕሎንት ፈቃድ ጥያቄ ማመልከቻ ከአስፈላጊ ሠነዶች ጋር በሲስተም ማቅረብ	ተጠቃሚ/አንጓሻ ለድርጅቱ ወይም ወኪል	በተጠቃሚው የሚወሰን ይሆናል
ደረጃ 2	የትራንሽፕሎንት ካርት ጭነቶችን ወደብ በደረሱበት አግባብ ስለመተላለፋቸው በአካል ማረጋገጥ	የአየር ክልል ወይም የደረቅ ወደብ ተቆጣጣሪ ኦፊሰር	24/7
ደረጃ 3	በተዘረጋው የጉምሩክ ሲስተም የቀረቡ ሰነዶችን የማረጋገጥ እና የሪኮንስትራክሽን ስራ የመስራት	የጉምሩክ ኦፊሰር (ትራንዚት እና መጋዘን)	በስራ ሂደቱ ስታንዳርድ መሰረት

